

Dell XPS 13

Brukerhåndbok

Datamaskinmodell: L321x/L322x

Forskriftsmodell: P29G

Forskriftstype: P29G001/P29G002



Merknader, forholdsregler og advarsler



MERK: MERK angir viktig informasjon som hjelper deg med å bruke datamaskinen bedre.



FORSIKTIG: VIKTIG angir potensiell fare for maskinvaren eller tap av data hvis du ikke følger instruksjonene.




ADVARSEL: ADVARSEL angir potensiell fare for skade på eiendom, personskade eller død.

Informasjonen i dette dokumentet kan endres uten varsel.

© 2012 Dell Inc. Med enerett.

Reproduksjon av dette materialet i enhver form er strengt forbudt uten skriftlig tillatelse fra Dell Inc.

Varemerker som brukes i denne teksten: Dell™, DELL-logoen og XPS™ er varemerker for Dell Inc.; Microsoft®, Windows® og startknappen i Windows  er enten varemerker eller registrerte varemerker for Microsoft Corporation i USA og/eller andre land. Bluetooth® er et registrert varemerke som eies av Bluetooth SIG, Inc. og som benyttes av Dell på lisens.

Andre varemerker og varenavn kan brukes i dette dokumentet som en henvisning til institusjonene som innehar rettighetene til merkene og navnene, eller til produktene. Dell Inc. fraskriver seg enhver eierinteresse i varemerker og varenavn som ikke er dets egne.

Forskriftsmodell: P29G

Forskriftstype: P29G001/P29G002

2012 - 09

Rev. A00

Innhold

| | | |
|---|--|-----------|
| 1 | Før du begynner | 9 |
| | Slå av datamaskinen og tilkoblede enheter | 9 |
| | Retningslinjer for sikkerhet | 10 |
| | Anbefalte verktøy | 10 |
| 2 | Etter at du har arbeidet inne i datamaskinen | 11 |
| 3 | Hoveddeksel | 13 |
| | Ta av hoveddekselet | 13 |
| | Sette på plass hoveddekselet | 14 |
| 4 | Strømlampekort | 15 |
| | Før jobben | 15 |
| | Ta ut strømlampekortet | 15 |
| | Sette inn strømlampekortet | 16 |
| | Etter jobben | 16 |

| | | |
|---|--|----|
| 5 | Batteri | 17 |
| | Før jobben | 17 |
| | Ta ut batteriet. | 17 |
| | Sette inn batteriet | 18 |
| | Etter jobben. | 18 |
| 6 | Høytalere | 19 |
| | Før jobben | 19 |
| | Ta av høytalerne. | 19 |
| | Sette inn høytalerne. | 22 |
| | Etter jobben. | 22 |
| 7 | Trådløst minikort | 23 |
| | Før jobben | 23 |
| | Ta ut minikortet. | 24 |
| | Sette inn minikortet | 25 |
| | Etter jobben. | 26 |
| 8 | SSD-disk | 27 |
| | Før jobben | 27 |
| | Ta ut SSD-disken. | 27 |
| | Sette inn SSD-disken | 28 |

| | | |
|-----------|---|-----------|
| | Etter jobben | 28 |
| 9 | Varmeavleder | 29 |
| | Før jobben | 29 |
| | Ta ut varmeavlederen | 29 |
| | Sette inn varmeavlederen | 30 |
| | Etter jobben | 30 |
| 10 | Vifte | 31 |
| | Før jobben | 31 |
| | Ta ut viften | 31 |
| | Sette inn viften | 33 |
| | Etter jobben | 33 |
| 11 | Strømadapterkontakt | 35 |
| | Før jobben | 35 |
| | Ta ut strømadapterkontakten | 35 |
| | Sette på plass strømadapterkontakten | 37 |
| | Etter jobben | 38 |
| 12 | I/U-kort | 39 |
| | Før jobben | 39 |

| | | |
|-----------|---|-----------|
| | Ta ut I/U-kortet | 40 |
| | Sette inn I/U-kortet. | 40 |
| | Etter jobben. | 41 |
| 13 | Hovedkort. | 43 |
| | Før jobben | 43 |
| | Ta ut hovedkortet. | 44 |
| | Sette inn hovedkortet | 46 |
| | Etter jobben. | 47 |
| | Skrive inn servicekoden i BIOS | 47 |
| 14 | Klokkebatteri | 49 |
| | Før jobben | 49 |
| | Ta ut klokkebatteriet. | 50 |
| | Sette inn klokkebatteriet | 50 |
| | Etter jobben. | 51 |
| 15 | Skjermenhet. | 53 |
| | Før jobben | 53 |
| | Ta av skjermenheten | 53 |
| | Sette på skjermenheten | 56 |
| | Etter jobben. | 57 |

| | | |
|----|---|----|
| 16 | Tastatur | 59 |
| | Før jobben | 59 |
| | Ta av tastaturet. | 60 |
| | Sette på tastaturet. | 61 |
| | Etter jobben | 61 |
| 17 | Håndleddstøtte | 63 |
| | Før jobben | 63 |
| | Ta av håndleddstøtten | 64 |
| | Sette på plass håndleddstøtten | 64 |
| | Etter jobben | 65 |
| 18 | System Setup (Systemoppsett) | 67 |
| | Oversikt | 67 |
| | Åpne System Setup (systemoppsett). | 67 |
| 19 | Flash-oppdatere BIOS | 75 |

Før du begynner

Slå av datamaskinen og tilkoblede enheter

 **FORSIKTIG:** Lagre og lukk alle åpne filer og avslutt alle åpne programmer før du slår av datamaskinen, slik at du unngår å miste data.

- 1 Lagre og lukk alle åpne filer og avslutt alle åpne programmer.
- 2 Følg instruksjonene for å slå av datamaskinen i henhold til operativsystemet som er installert på datamaskinen.

Windows 8:

Flytt musepekeren til øverste eller nederste høyre hjørne av skjermen for å åpne Perler-sidepanelet, og klikk på **Innstillinger** → **Strøm** → **Slå av**.

Windows 7:

Klikk på **Slå**  og klikk på **Avslutt**.

Microsoft Windows avslutter, og deretter slås datamaskinen av.











MERK: Hvis du bruker et annet operativsystem, må du se dokumentasjonen til operativsystemet for å finne instruksjoner for hvordan du avslutter og slår av.

- 3 Koble datamaskinen og alle tilkoblede enheter fra stikkontaktene.
- 4 Koble fra alle telefonledninger, nettverkskabler og enheter som er koblet til datamaskinen.
- 5 Trykk og hold på strømknappen i cirka 5 sekunder etter at datamaskinen er koblet fra, for å jorde hovedkortet.

Retningslinjer for sikkerhet

Følg disse retningslinjene for sikkerhet for å verne om din egen sikkerhet og beskytte datamaskinen mot mulig skade.

-  **ADVARSEL:** Før du arbeider inne i datamaskinen, må du lese sikkerhetsinformasjonen som fulgte med datamaskinen. Du finner mer informasjon om god sikkerhetspraksis på hjemmesiden for overholdelse av forskrifter (Regulatory Compliance) på www.dell.com/regulatory_compliance.
-  **ADVARSEL:** Koble fra alle strømkilder før du åpner datamaskindekselet eller paneler. Når du er ferdig med arbeidet inni datamaskinen, setter du plass alle deksler, paneler og skruer før du kobler til strømkilden.
-  **FORSIKTIG:** Sørg for at arbeidsflaten er plan og ren slik at du ikke skader datamaskinen.
-  **FORSIKTIG:** For å unngå å skade komponenter og kort må du holde dem i kantene og unngå å berøre pinner og kontakter.
-  **FORSIKTIG:** Det er bare sertifiserte serviceteknikere som er autorisert til å ta av datamaskindekslet og få tilgang til de innvendige komponentene i datamaskinen. Se sikkerhetsinstruksjonene hvis du trenger fullstendig informasjon om forholdsregler for sikkerhet, utføring av arbeid inne i datamaskinen og beskyttelse mot elektrostatisk utladning.
-  **FORSIKTIG:** Sørg for at du er jordnet ved å berøre en umalt metallflate før du håndterer deler inne i datamaskinen. Under arbeidet må du med jevne mellomrom berøre en umalt metallflate for å lade ut statisk elektrisitet som kan skade de interne komponentene.
-  **FORSIKTIG:** Når du kobler fra en kabel, må du trekke i kontakten eller i strekkavlastningsløyken og ikke i selve kablet. Noen kabler har kontakter med låsetapper eller tommelskruer som du må løsne før du kobler fra kablet. Når du kobler fra kabler, må du sørge for å ha dem jevnt innrettet slik at du ikke bøyer noen av kontaktpinnene. Når du kobler til kabler, må du passe på at kontaktene og portene er riktig vei og innrettet etter hverandre.
-  **FORSIKTIG:** Når du skal koble fra en nettverkskabel, må du først koble kablet fra datamaskinen og deretter fra nettverksenheten.

Anbefalte verktøy

Veiledningene i dette dokumentet kan kreve at du bruker følgende verktøy:

- Torx 5-skrutrekker
- Stjerneskrutrekker
- Plastspiss

Etter at du har arbeidet inne i datamaskinen

Når du er ferdig med en utskiftingsprosedyre, må du sørge for følgende:

- Skru til alle skruer og påse at det ikke er noen løse skruer inne i datamaskinen.
- Koble til alle eksterne enheter, kabler, kort og andre del(er) som du tok ut før du startet arbeidet.
- Koble datamaskinen og alle tilkoblede enheter til stikkontaktene.



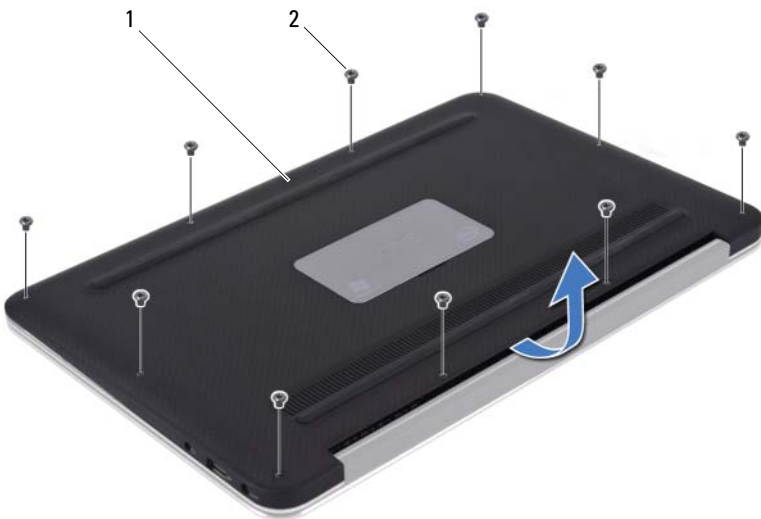
FORSIKTIG: Før du slår datamaskinen på, må du skru til alle skruer og påse at det ikke ligger igjen løse skruer inni datamaskinen. Datamaskinen kan bli skadet hvis du ikke gjør dette.

Hoveddeksel

⚠ ADVARSEL: Før du gjør noe arbeid inne i datamaskinen, må du lese sikkerhetsinformasjonen som fulgte med datamaskinen og følge trinnene i "Før du begynner" på side 9. Du finner mer informasjon om god sikkerhetspraksis på hjemmesiden for overholdelse av forskrifter (Regulatory Compliance) på www.dell.com/regulatory_compliance.

Ta av hoveddekselet

- 1 Lukk skjermen og snu datamaskinen.
- 2 Bruk en Torx 5-skrutrekker til å skru ut skruene som fester dekselet til håndleddstøtten.
- 3 Bruk fingertuppene til å løfte dekselet, og begynn fra baksiden av datamaskinen.
- 4 Løft hoveddekselet av håndleddstøtten.



1 hoveddeksel

2 skruer (10)

Sette på plass hoveddekselet

- 1 Rett inn hoveddekselet etter håndleddstøtten, og trykk dekselet på plass.
- 2 Bruk en Torx 5-skrutrekker til å skru inn skruene som fester dekselet til håndleddstøtten.
- 3 Følg instruksjonene i "Etter at du har arbeidet inne i datamaskinen" på side 11.

Strømlampekort

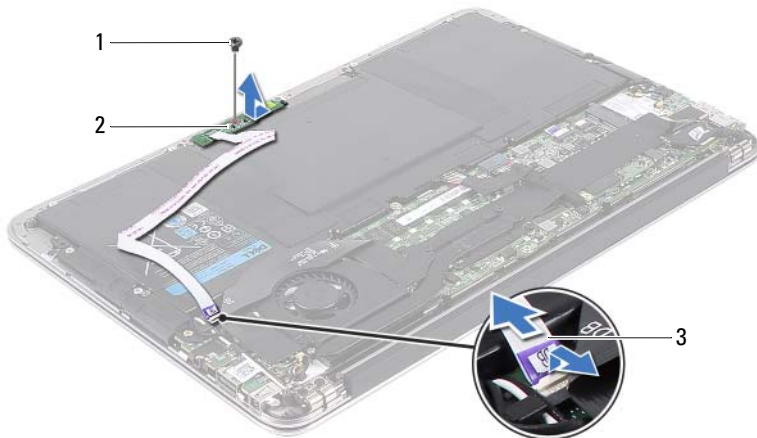
⚠ ADVARSEL: Før du gjør noe arbeid inne i datamaskinen, må du lese sikkerhetsinformasjonen som fulgte med datamaskinen og følge trinnene i "Før du begynner" på side 9. Du finner mer informasjon om god sikkerhetspraksis på hjemmesiden for overholdelse av forskrifter (Regulatory Compliance) på www.dell.com/regulatory_compliance.

Før jobben

- 1 Ta av dekselet. Se "Ta av hoveddekselet" på side 13.

Ta ut strømlampekortet

- 1 Løft kontaktlåsen og trekk i uttrekkstappen for å koble strømlampekortkabelen fra kontakten på I/U-kortet.
- 2 Skru ut skruen som fester strømlampekortet til håndledsstøtten.
- 3 Løft strømlampekortet av håndledsstøtten.



1 skrue

2 strømlampekortkabel

3 strømlampekort

Sette inn strømlampekortet

- 1 Rett inn skruehullet på strømlampekortet etter skruehullet på håndleddstøtten.
- 2 Skru inn skruen som fester strømlampekortet til håndleddsstøtten.
- 3 Skyv strømlampekortkabelen inn i kontakten på hovedkortet, og trykk ned på kontaktsperren for å feste kabelen.

Etter jobben

- 1 Sett på dekselet. Se "Sette på plass hoveddekselet" på side 14.
- 2 Følg instruksjonene i "Etter at du har arbeidet inne i datamaskinen" på side 11.

Batteri

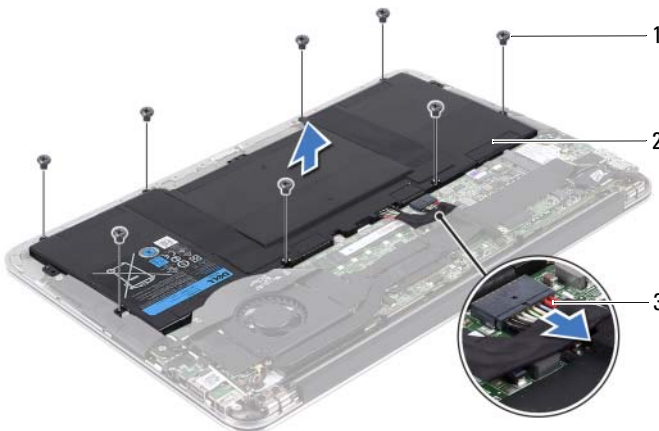
⚠ ADVARSEL: Før du gjør noe arbeid inne i datamaskinen, må du lese sikkerhetsinformasjonen som fulgte med datamaskinen og følge trinnene i "Før du begynner" på side 9. Du finner mer informasjon om god sikkerhetspraksis på hjemmesiden for overholdelse av forskrifter (Regulatory Compliance) på www.dell.com/regulatory_compliance.

Før jobben

- 1 Ta av dekselet. Se "Ta av hoveddekselet" på side 13.
- 2 Ta ut strømlampekortet. Se "Ta ut strømlampekortet" på side 15.

Ta ut batteriet

- 1 Koble batterikabelen fra hovedkortet.
- 2 Skru ut skruene som fester batteriet til håndleddstøtten.
- 3 Løft batteriet av håndleddstøtten.



- 1 skruer (8)
- 3 batterikabel

- 2 batteri

Sette inn batteriet

- 1 Rett inn skruehullene på batteriet etter skruehullene på håndleddstøtten.
- 2 Skru inn skruene som fester batteriet til håndleddstøtten.
- 3 Koble batterikabelen til hovedkortet.

Etter jobben

- 1 Sett på plass strømlampekortet. Se "Sette inn strømlampekortet" på side 16.
- 2 Sett på dekselet. Se "Sette på plass hoveddekselet" på side 14.
- 3 Følg instruksjonene i "Etter at du har arbeidet inne i datamaskinen" på side 11.

Høytalere

⚠ ADVARSEL: Før du gjør noe arbeid inne i datamaskinen, må du lese sikkerhetsinformasjonen som fulgte med datamaskinen og følge trinnene i "Før du begynner" på side 9. Du finner mer informasjon om god sikkerhetspraksis på hjemmesiden for overholdelse av forskrifter (Regulatory Compliance) på www.dell.com/regulatory_compliance.

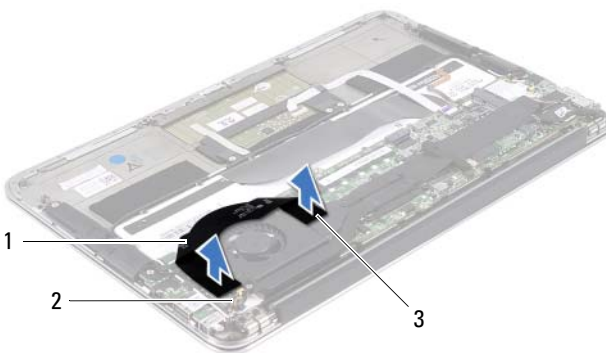
Før jobben

- 1 Ta av dekselet. Se "Ta av hoveddekselet" på side 13.
- 2 Ta ut strømlampekortet. Se "Ta ut strømlampekortet" på side 15.
- 3 Ta ut batteriet. Se "Ta ut batteriet" på side 17.

Ta av høytalerne

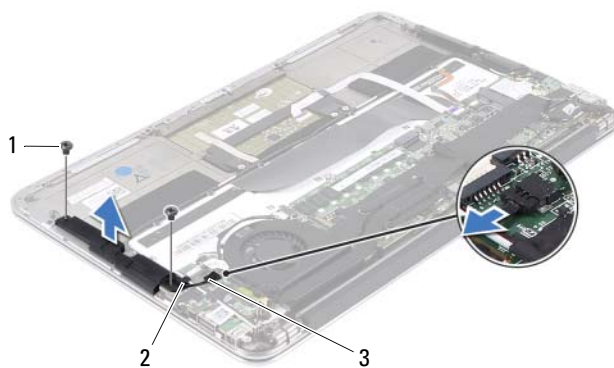
Venstre høyttaler

- 1 Koble I/U-kabelen fra kontakten på I/U-kortet og kontakten på hovedkortet.



- | | | | |
|---|------------------|---|-----------------|
| 1 | I/U-kabel | 2 | I/U-kortkontakt |
| 3 | hovedkortkontakt | | |

- 2 Koble venstre høyttalerkabel fra kontakten på I/U-kortet.
- 3 Løsne minikortkablene fra kabelføringen på venstre høyttaler.
- 4 Skru ut de to skruene som fester venstre høyttaler til håndleddstøtten.
- 5 Løft venstre høyttaler av håndleddstøtten.



1 skruer (2)

2 kabelføring

3 kabel til venstre høyttaler

Høyre høyttaler

- 1 Koble høyre høyttalerkabel fra kontakten på hovedkortet.
- 2 Skru ut de to skruene som fester høyre høyttaler til håndleddstøtten.
- 3 Løft høyre høyttaler av håndleddstøtten.



1 skruer (2)

2 kabel til høyre høyttaler

Sette inn høyttalerne

Venstre høyttaler

- 1 Rett inn skruhullene på venstre høyttaler etter skruhullene på håndleddstøtten.
- 2 Skru inn de to skruene som fester venstre høyttaler til håndleddstøtten.
- 3 Før minikortkablene gjennom kabelføringen på venstre høyttaler.
- 4 Koble venstre høyttalerkabel til kontakten på I/U-kortet.
- 5 Koble I/U-kabelen til kontakten på I/U-kortet og kontakten på hovedkortet.

Høyre høyttaler

- 1 Rett inn skruhullene på høyre høyttaler etter skruhullene på håndleddstøtten.
- 2 Skru inn de to skruene som fester høyre høyttaler til håndleddstøtten.
- 3 Koble høyre høyttalerkabel til kontakten på hovedkortet.

Etter jobben

- 1 Sett inn batteriet igjen. Se "Sette inn batteriet" på side 18.
- 2 Sett på plass strømlampekortet. Se "Sette inn strømlampekortet" på side 16.
- 3 Sett på dekselet. Se "Sette på plass hoveddekselet" på side 14.
- 4 Følg instruksjonene i "Etter at du har arbeidet inne i datamaskinen" på side 11.

Trådløst minikort



ADVARSEL: Før du gjør noe arbeid inne i datamaskinen, må du lese sikkerhetsinformasjonen som fulgte med datamaskinen og følge trinnene i "Før du begynner" på side 9. Du finner mer informasjon om god sikkerhetspraksis på hjemmesiden for overholdelse av forskrifter (Regulatory Compliance) på www.dell.com/regulatory_compliance.



MERK: Dell kan ikke garantere at minikort fra andre produsenter er kompatible med denne enheten, og kan heller ikke tilby kundestøtte for kort fra andre kilder enn Dell.

Hvis du bestilte et trådløst minikort sammen med datamaskinen, er kortet allerede installert.

Datamaskinen har ett halvt minikortspor som støtter et kombinasjonskort for trådløst lokalnett (WLAN) + Bluetooth.

Før jobben

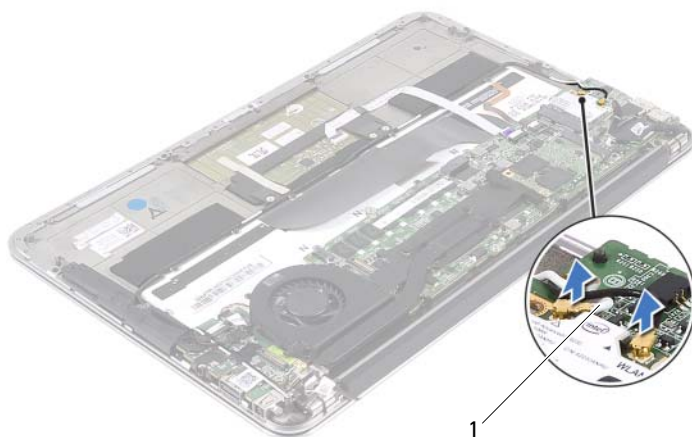
- 1 Ta av dekselet. Se "Ta av hoveddekselet" på side 13.
- 2 Ta ut strømlampekortet. Se "Ta ut strømlampekortet" på side 15.
- 3 Ta ut batteriet. Se "Ta ut batteriet" på side 17.
- 4 Ta ut høyre høyttaler. Se "Ta av høyttalerne" på side 19.



FORSIKTIG: Når minikortet ikke er i datamaskinen, må du lagre det i beskyttende antistatisk emballasje. Se delen om beskyttelse mot elektrostatisk utlading i sikkerhetsinformasjonen som fulgte med datamaskinen.

Ta ut minikortet

- 1 Koble minikortkablene fra kontaktene på minikortet.



1 minikortkabler (2)

- 2 Skru ut skruen som fester minikortet til hovedkortet.
- 3 Skyv minikortet ut av kontakten på hovedkortet.




1 skru

2 minikort

3 hovedkortkontakt

Sette inn minikortet

- 1 Ta det nye minikortet ut av emballasjen.
- 2 Rett inn hakket på minikortet etter tappen på hovedkortkontakten.

 **FORSIKTIG: Bruk fast og jevnt trykk til å skyve minikortet på plass. Hvis du bruker for mye makt, kan du skade kontakten.**

 **FORSIKTIG: Kontaktene er laget for å sikre riktig innsetting. Hvis du føler motstand, må du kontrollere kontaktene på minikortet og på hovedkortet, og plassere kortet på nytt.**

 **FORSIKTIG: For å unngå skader på minikortet må du aldri legge ledninger under kortet.**

- 3 Sett inn minikortkontakten i 45 graders vinkel i hovedkortkontakten.
- 4 Trykk den andre enden av minikortet ned i sporet på hovedkortet, og skru inn skruen som fester minikortet til hovedkortet.
- 5 Koble minikortkablene til kontaktene på minikortet.

Tabellen nedenfor viser fargeplanen for kablene for minikortet som datamaskinen støtter.

| Kontakter på minikortet | Fargeplan for minikortkabler |
|---|------------------------------|
| WLAN + Bluetooth (2 kabler) | |
| Hoved-WLAN + Bluetooth (hvit trekant) | hvit |
| Hjelpe-WLAN + Bluetooth (svart trekant) | svart |

Etter jobben

- 1 Sett inn høyre høyttaler. Se "Sette inn høyttalerne" på side 22.
- 2 Sett inn batteriet igjen. Se "Sette inn batteriet" på side 18.
- 3 Sett på plass strømlampekortet. Se "Sette inn strømlampekortet" på side 16.
- 4 Sett på dekselet. Se "Sette på plass hoveddekselet" på side 14.
- 5 Følg instruksjonene i "Etter at du har arbeidet inne i datamaskinen" på side 11.

SSD-disk

! **ADVARSEL:** Før du gjør noe arbeid inne i datamaskinen, må du lese sikkerhetsinformasjonen som fulgte med datamaskinen og følge trinnene i "Før du begynner" på side 9. Du finner mer informasjon om god sikkerhetspraksis på hjemmesiden for overholdelse av forskrifter (Regulatory Compliance) på www.dell.com/regulatory_compliance.

△ **FORSIKTIG:** For å unngå tap av data må du ikke ta ut SSD-disken mens datamaskinen er på eller i hvilemodus.

△ **FORSIKTIG:** SSD-disker er ekstremt skjøre. Vær forsiktig når du håndterer SSD-disken.

Før jobben

- 1 Ta av dekselet. Se "Ta av hoveddekselet" på side 13.
- 2 Ta ut strømlampekortet. Se "Ta ut strømlampekortet" på side 15.
- 3 Ta ut batteriet. Se "Ta ut batteriet" på side 17.

Ta ut SSD-disken

- 1 Pirk av teipen som er festet over SSD-disken.



1 teip

- 2 Skru ut skruene som fester SSD-disken til hovedkortet.
- 3 Skyv på SSD-disken, og ta den ut av hovedkortkontakten.



- 1 skru
- 3 SSD-disk

- 2 hovedkortkontakt

Sette inn SSD-disken

- 1 Rett inn hakket på SSD-disken etter tappen i hovedkortkontakten.

⚠ FORSIKTIG: Bruk fast og jevnt trykk for å skyve SSD-disken på plass. Hvis du bruker for mye makt, kan du skade kontakten.

- 2 Sett inn SSD-kontakten i 45 graders vinkel i den kontakten på hovedkortet.
- 3 Skru inn skruene som fester SSD-disken til hovedkortet.
- 4 Fest teipen over SSD-disken.

Etter jobben

- 1 Sett inn batteriet igjen. Se "Sette inn batteriet" på side 18.
- 2 Sett på plass strømlampekortet. Se "Sette inn strømlampekortet" på side 16.
- 3 Sett på dekselet. Se "Sette på plass hoveddekselet" på side 14.
- 4 Følg instruksjonene i "Etter at du har arbeidet inne i datamaskinen" på side 11.

Varmeavleder

⚠ ADVARSEL: Før du gjør noe arbeid inne i datamaskinen, må du lese sikkerhetsinformasjonen som fulgte med datamaskinen og følge trinnene i "Før du begynner" på side 9. Du finner mer informasjon om god sikkerhetspraksis på hjemmesiden for overholdelse av forskrifter (Regulatory Compliance) på www.dell.com/regulatory_compliance.

Før jobben

- 1 Ta av dekselet. Se "Ta av hoveddekselet" på side 13.
- 2 Ta ut strømlampekortet. Se "Ta ut strømlampekortet" på side 15.
- 3 Ta ut batteriet. Se "Ta ut batteriet" på side 17.

Ta ut varmeavlederen

- 1 Løsne i rekkefølge (angitt på varmeavlederen) skruene som fester varmeavlederen til hovedkortet.
- 2 Løft varmeavlederen vekk fra hovedkortet.



1 varmeavleder

2 skruer (4)

Sette inn varmeavlederen



MERK: Det opprinnelige termiske fettet kan brukes om igjen hvis det opprinnelige hovedkortet og varmeavlederen settes inn igjen sammen. Hvis hovedkortet eller varmeavlederen blir byttet ut, må du bruke den termiske puten som fulgte med i pakken slik at termisk konduktivitet oppnås.

- 1 Tørk av termisk fett fra bunnen av varmeavlederen, og påfør det igjen.
- 2 Rett inn skruehullene på varmeavlederen etter skruehullene på hovedkortet.
- 3 Skru inn i rekkefølge (angitt på varmeavlederen) skruene som fester varmeavlederen til hovedkortet.

Etter jobben

- 1 Sett inn batteriet igjen. Se "Sette inn batteriet" på side 18.
- 2 Sett på plass strømlampekortet. Se "Sette inn strømlampekortet" på side 16.
- 3 Sett på dekselet. Se "Sette på plass hoveddekselet" på side 14.
- 4 Følg instruksjonene i "Etter at du har arbeidet inne i datamaskinen" på side 11.

Vifte



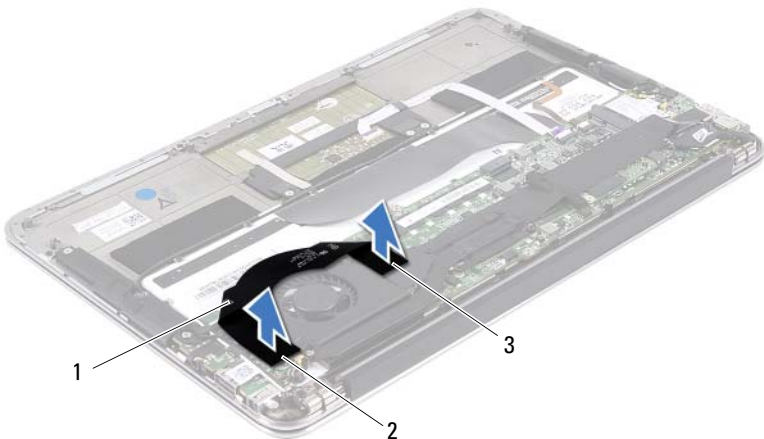
ADVARSEL: Før du gjør noe arbeid inne i datamaskinen, må du lese sikkerhetsinformasjonen som fulgte med datamaskinen og følge trinnene i "Før du begynner" på side 9. Du finner mer informasjon om god sikkerhetspraksis på hjemmesiden for overholdelse av forskrifter (Regulatory Compliance) på www.dell.com/regulatory_compliance.

Før jobben

- 1 Ta av dekselet. Se "Ta av hoveddekselet" på side 13.
- 2 Ta ut strømlampkortet. Se "Ta ut strømlampkortet" på side 15.
- 3 Ta ut batteriet. Se "Ta ut batteriet" på side 17.

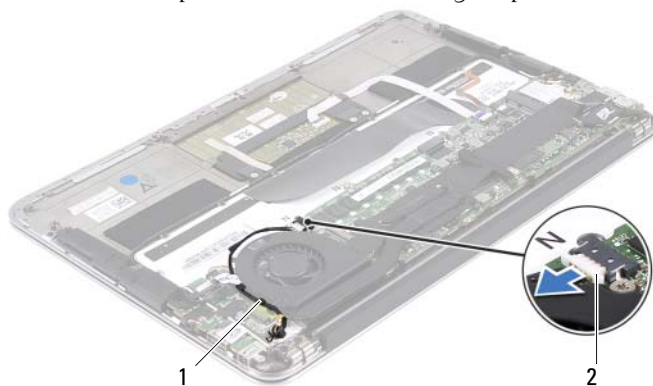
Ta ut viften

- 1 Koble I/U-kabelen fra kontakten på I/U-kortet og kontakten på hovedkortet.



- | | | | |
|---|------------------|---|-----------------|
| 1 | I/U-kabel | 2 | I/U-kortkontakt |
| 3 | hovedkortkontakt | | |

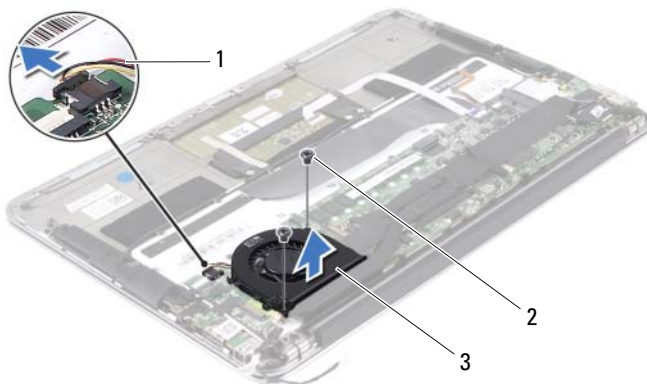
- 2 Koble strømadapterkabelen fra kontakten på hovedkortet.
- 3 Løsne strømadapterkabelen fra kabelføringene på viften.



1 kabelføring

2 kabel til strømadapterkontakt

- 4 Koble viftekabelen fra kontakten på I/U-kortet.
- 5 Skru ut skrueene som fester viften til håndleddstøtten.
- 6 Løft viften av håndleddstøtten.



1 viftekabel

2 skruer (2)

3 vifte


Sette inn viften

- 1 Rett inn skruehullene på viften etter skruehullene på håndleddstøtten.
- 2 Skru inn skruene som fester viften til håndleddstøtten.
- 3 Koble viftekabelen til kontakten på I/U-kortet.
- 4 Før strømadapterkabelen gjennom kabelføringene på viften.
- 5 Koble strømadapterkontaktkabelen til kontakten på hovedkortet.
- 6 Koble I/U-kabelen til kontakten på I/U-kortet og kontakten på hovedkortet.

Etter jobben

- 1 Sett inn batteriet igjen. Se "Sette inn batteriet" på side 18.
- 2 Sett på plass strømlampekortet. Se "Sette inn strømlampekortet" på side 16.
- 3 Sett på dekselet. Se "Sette på plass hoveddekselet" på side 14.
- 4 Følg instruksjonene i "Etter at du har arbeidet inne i datamaskinen" på side 11.

Strømadapterkontakt

 **ADVARSEL:** Før du gjør noe arbeid inne i datamaskinen, må du lese sikkerhetsinformasjonen som fulgte med datamaskinen og følge trinnene i "Før du begynner" på side 9. Du finner mer informasjon om god sikkerhetspraksis på hjemmesiden for overholdelse av forskrifter (Regulatory Compliance) på www.dell.com/regulatory_compliance.

Før jobben

- 1 Ta av dekselet. Se "Ta av hoveddekselet" på side 13.
- 2 Ta ut strømlampekortet. Se "Ta ut strømlampekortet" på side 15.
- 3 Ta ut batteriet. Se "Ta ut batteriet" på side 17.
- 4 Ta ut høyttalerne. Se "Ta av høyttalerne" på side 19.

Ta ut strømadapterkontakten

- 1 Koble minikortkablene fra kontaktene på minikortet.
- 2 Løft kontaktlåsen, og trekk i uttrekkstappen for å koble styreplatekabelen fra kontakten på hovedkortet.
- 3 Løsne minikortkablene fra kabelføringene.

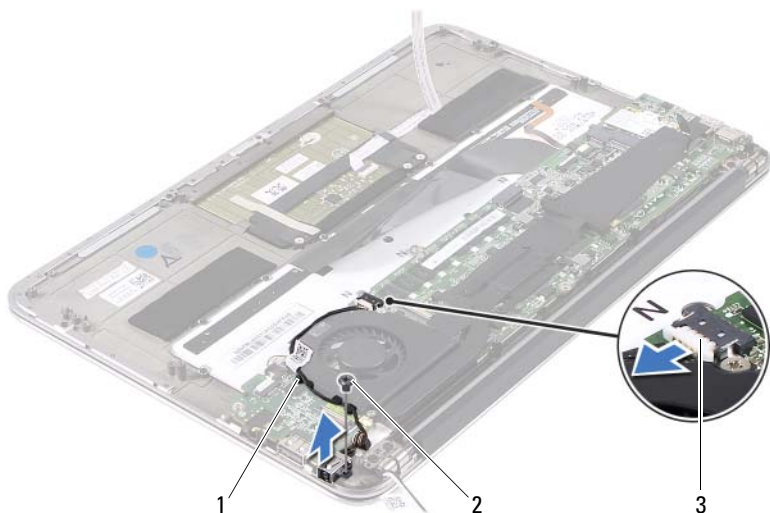


1 kabelføringer

2 styreplatekabel

3 minikortkabler (2)

- 4 Koble strømadapterkabelen fra kontakten på hovedkortet.
- 5 Løsne strømadapterkabelen fra kabelføringene på viften.
- 6 Skru ut skruen som fester strømadapterkontakten til håndleddsstøtten.
- 7 Løft strømadapterkontakten av håndleddsstøtten.



- 1 kabelføringer 2 skrue
3 kabel til strømadapterkontakt

Sette på plass strømadapterkontakten

- 1 Rett inn skruetaket på strømadapterkontakten etter skruetaket på håndleddestøtten.
- 2 Skru inn skruen som fester strømadapterkontakten til håndleddestøtten.
- 3 Før strømadapterkabelen gjennom kabelføringene på viften.
- 4 Koble strømadapterkontakkabelen til kontakten på hovedkortet.
- 5 Før minikortkablene gjennom kabelføringene.
- 6 Skyv styreplatekabelen inn i kontakten på hovedkortet, og trykk ned på kontaktlåsen for å feste kabelen.

- 7 Koble minikortkablene til kontaktene på minikortet.

Tabellen nedenfor viser fargeplanen for minikortkablene som datamaskinen støtter.

| Kontakter på minikortet | Fargeplan for minikortkabler |
|---|------------------------------|
| WLAN + Bluetooth (2 kabler) | |
| Hoved-WLAN + Bluetooth (hvit trekant) | hvit |
| Hjelpe-WLAN + Bluetooth (svart trekant) | svart |

Etter jobben

- 1 Sett inn høyttalerne. Se "Sette inn høyttalerne" på side 22.
- 2 Sett inn batteriet igjen. Se "Sette inn batteriet" på side 18.
- 3 Sett på plass strømlampekortet. Se "Sette inn strømlampekortet" på side 16.
- 4 Sett på dekselet. Se "Sette på plass hoveddekselet" på side 14.
- 5 Følg instruksjonene i "Etter at du har arbeidet inne i datamaskinen" på side 11.

I/U-kort



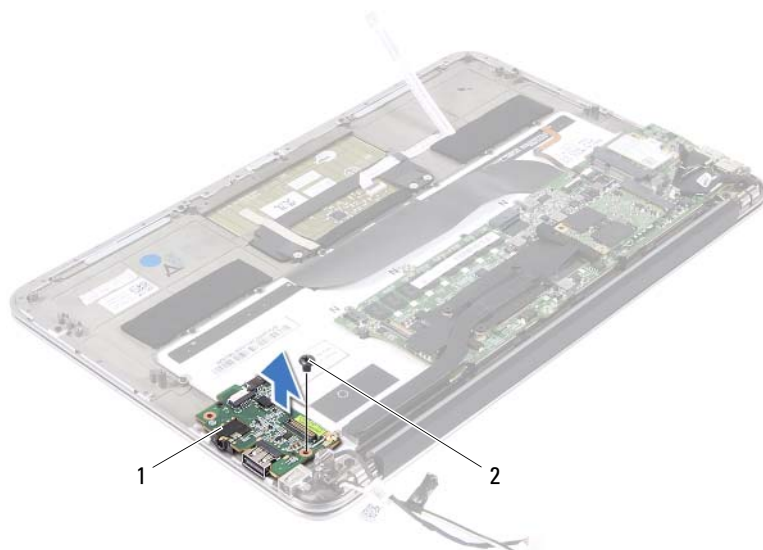
ADVARSEL: Før du gjør noe arbeid inne i datamaskinen, må du lese sikkerhetsinformasjonen som fulgte med datamaskinen og følge trinnene i "Før du begynner" på side 9. Du finner mer informasjon om god sikkerhetspraksis på hjemmesiden for overholdelse av forskrifter (Regulatory Compliance) på www.dell.com/regulatory_compliance.

Før jobben

- 1 Ta av dekselet. Se "Ta av hoveddekselet" på side 13.
- 2 Ta ut strømlampekortet. Se "Ta ut strømlampekortet" på side 15.
- 3 Ta ut batteriet. Se "Ta ut batteriet" på side 17.
- 4 Ta ut høyttalerne. Se "Ta av høyttalerne" på side 19.
- 5 Ta ut strømadapterkontakten. Se "Ta ut strømadapterkontakten" på side 35.
- 6 Ta ut viften. Se "Ta ut viften" på side 31.

Ta ut I/U-kortet

- 1 Skru ut skruen som fester I/U-kortet til håndleddstøtten.
- 2 Løft I/U-kortet ut av håndleddstøtten.



1 I/U-kort

2 skru

Sette inn I/U-kortet

- 1 Rett inn skruehullene på I/U-kortet etter skruehullene på håndleddstøtten.
- 2 Skru inn skruen som fester I/U-kortet til håndleddstøtten.

Etter jobben

- 1** Sett inn viften. Se "Sette inn viften" på side 33.
- 2** Sett inn strømadapterkontakten. Se "Sette på plass strømadapterkontakten" på side 37.
- 3** Sett på plass høyttalerne. Se "Sette inn høyttalerne" på side 22.
- 4** Sett inn batteriet igjen. Se "Sette inn batteriet" på side 18.
- 5** Sett på plass strømlampekortet. Se "Sette inn strømlampekortet" på side 16.
- 6** Sett på dekselet. Se "Sette på plass hoveddekselet" på side 14.
- 7** Følg instruksjonene i "Etter at du har arbeidet inne i datamaskinen" på side 11.

Hovedkort



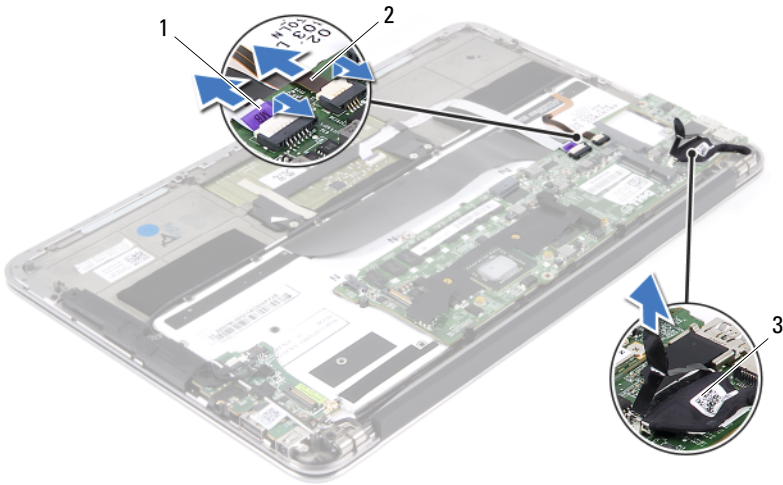
ADVARSEL: Før du gjør noe arbeid inne i datamaskinen, må du lese sikkerhetsinformasjonen som fulgte med datamaskinen og følge trinnene i "Før du begynner" på side 9. Du finner mer informasjon om god sikkerhetspraksis på hjemmesiden for overholdelse av forskrifter (Regulatory Compliance) på www.dell.com/regulatory_compliance.

Før jobben

- 1 Ta av dekselet. Se "Ta av hoveddekselet" på side 13.
- 2 Ta ut strømlampekortet. Se "Ta ut strømlampekortet" på side 15.
- 3 Ta ut batteriet. Se "Ta ut batteriet" på side 17.
- 4 Ta ut høyre høyttaler. Se "Ta av høyttalerne" på side 19.
- 5 Ta ut minikortet. Se "Ta ut minikortet" på side 24.
- 6 Ta ut SSD-disken. Se "Ta ut SSD-disken" på side 27.
- 7 Ta av varmeavlederen. Se "Ta ut varmeavlederen" på side 29.
- 8 Ta ut viften. Se "Ta ut viften" på side 31.

Ta ut hovedkortet

- MERK:** Datamaskinens servicekode er lagret i hovedkortet. Du må legge inn servicekoden i BIOS etter at du har skiftet ut hovedkortet.
 - MERK:** Før du kobler kablene fra hovedkortet må du merke deg plasseringen av kontaktene slik at du kan koble dem til riktig etter at du har skiftet ut hovedkortet.
- 1 Koble skjermkabelen fra kontakten på hovedkortet.
 - 2 Løft kontaktlåsen og trekk i uttrekkstappen for å koble styreplatekabelen og tastaturlyskabelen fra kontakten på hovedkortet.



- 1 styreplatekabel
- 3 skjermkabel

- 2 tastaturlyskabel

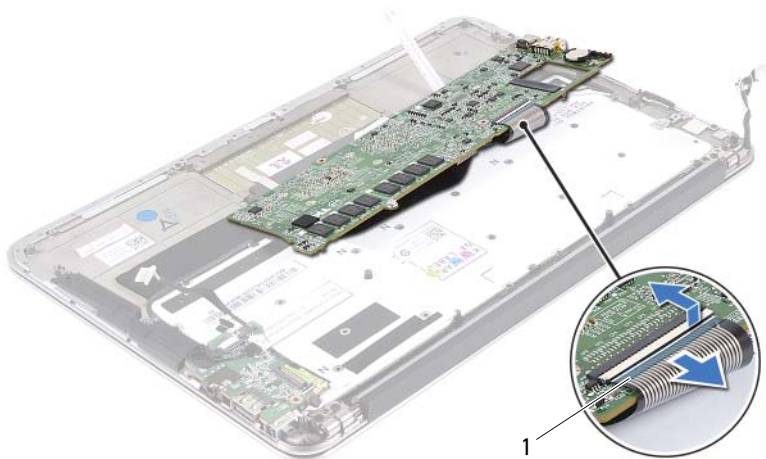
- 3 Skru ut skruene som fester hovedkortet til håndleddstøtten.



1 hovedkort

2 skruer (4)

- 4 Snu hovedkortet opp-ned og legg det over håndleddstøtten.
- 5 Løft opp kontaktlåsen og koble tastaturkabelen fra kontakten på hovedkortet.



1 tastaturkabel

Sette inn hovedkortet

- 1 Skyv tastaturkabelen inn i kontakten på hovedkortet, og trykk ned på kontaktlåsen for å feste kabelen.
- 2 Rett inn skruehullene på hovedkortet etter skruehullene på håndleddstøtten.
- 3 Skru inn skruene som fester hovedkortet til håndleddstøtten.
- 4 Koble skjermkabelen til kontakten på hovedkortet.
- 5 Skyv styreplatekabelen og tastaturlyskabelen inn i kontaktene på hovedkortet, og trykk ned på kontaktlåsene for å feste kablene.


Etter jobben


- 1 Sett inn viften. Se "Sette inn viften" på side 33.
- 2 Sett på plass varmeavlederen. Se "Sette inn varmeavlederen" på side 30.
- 3 Sett på plass SSD-disken. Se "Sette inn SSD-disken" på side 28.
- 4 Sett inn minikortet. Se "Sette inn minikortet" på side 25.
- 5 Sett inn høyre høyttaler. Se "Sette inn høyttalerne" på side 22.
- 6 Sett inn batteriet igjen. Se "Sette inn batteriet" på side 18.
- 7 Sett på plass strømlampekortet. Se "Sette inn strømlampekortet" på side 16.
- 8 Sett på dekselet. Se "Sette på plass hoveddekselet" på side 14.
- 9 Følg instruksjonene i "Etter at du har arbeidet inne i datamaskinen" på side 11.

Skrive inn servicekoden i BIOS

- 1 Slå på datamaskinen.
- 2 Trykk på <F2> under POST for å starte System Setup-programmet.
- 3 Naviger til hovedkategorien, og skriv inn servicekoden i feltet **Service Tag Setting** (servicekode).

Klokkebatteri

 **ADVARSEL:** Før du gjør noe arbeid inne i datamaskinen, må du lese sikkerhetsinformasjonen som fulgte med datamaskinen og følge trinnene i "Før du begynner" på side 9. Du finner mer informasjon om god sikkerhetspraksis på hjemmesiden for overholdelse av forskrifter (Regulatory Compliance) på www.dell.com/regulatory_compliance.

 **ADVARSEL:** Batteriet kan eksplodere hvis det settes inn feil. Batteriet må bare byttes ut med samme eller tilsvarende type. Kvitt deg med brukte batterier i samsvar med produsentens veiledning.

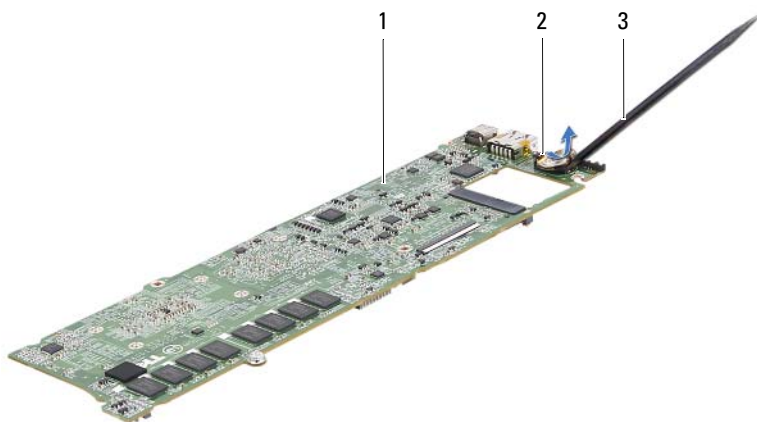
Før jobben

- 1 Ta av dekselet. Se "Ta av hoveddekselet" på side 13.
- 2 Ta ut strømlampekortet. Se "Ta ut strømlampekortet" på side 15.
- 3 Ta ut batteriet. Se "Ta ut batteriet" på side 17.
- 4 Ta ut minikortet. Se "Ta ut minikortet" på side 24.
- 5 Ta ut SSD-disken. Se "Ta ut SSD-disken" på side 27.
- 6 Ta av varmeavlederen. Se "Ta ut varmeavlederen" på side 29.
- 7 Ta ut viften. Se "Ta ut viften" på side 31.
- 8 Ta ut hovedkortet. Se "Ta ut hovedkortet" på side 44.

Ta ut klokkebatteriet

⚠ FORSIKTIG: Når du tar ut klokkebatteriet, blir BIOS-innstillingene tilbakestilt til standardverdiene. Det anbefales at du noterer ned BIOS-innstillingene før du tar ut klokkebatteriet.

- 1 Bruk en plastspiss til å lirke klokkebatteriet forsiktig ut av batterikontakten på hovedkortet.



1 hovedkort
3 plastspiss

2 klokkebatteri

Sette inn klokkebatteriet

- 1 Vend den positive siden opp, og klikk klokkebatteriet i batterikontakten på hovedkortet.

Etter jobben

- 1** Sett inn hovedkortet. Se "Sette inn hovedkortet" på side 46.
- 2** Sett inn viften. Se "Sette inn viften" på side 33.
- 3** Sett på plass varmeavlederen. Se "Sette inn varmeavlederen" på side 30.
- 4** Sett på plass SSD-disken. Se "Sette inn SSD-disken" på side 28.
- 5** Sett inn minikortet. Se "Sette inn minikortet" på side 25.
- 6** Sett inn batteriet igjen. Se "Sette inn batteriet" på side 18.
- 7** Sett på plass strømlampekortet. Se "Sette inn strømlampekortet" på side 16.
- 8** Sett på dekselet. Se "Sette på plass hoveddekselet" på side 14.
- 9** Følg instruksjonene i "Etter at du har arbeidet inne i datamaskinen" på side 11.

Skjermenhet

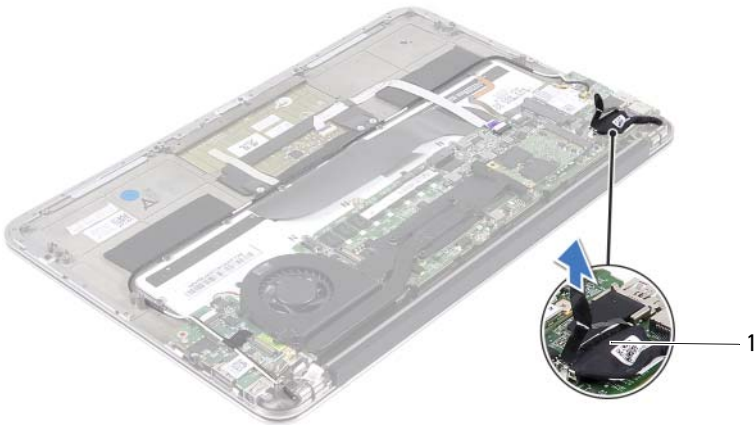
⚠ ADVARSEL: Før du gjør noe arbeid inne i datamaskinen, må du lese sikkerhetsinformasjonen som fulgte med datamaskinen og følge trinnene i "Før du begynner" på side 9. Du finner mer informasjon om god sikkerhetspraksis på hjemmesiden for overholdelse av forskrifter (Regulatory Compliance) på www.dell.com/regulatory_compliance.

Før jobben

- 1 Ta av dekselet. Se "Ta av hoveddekselet" på side 13.
- 2 Ta ut strømlampekortet. Se "Ta ut strømlampekortet" på side 15.
- 3 Ta ut batteriet. Se "Ta ut batteriet" på side 17.
- 4 Ta ut høyttalerne. Se "Ta av høyttalerne" på side 19.

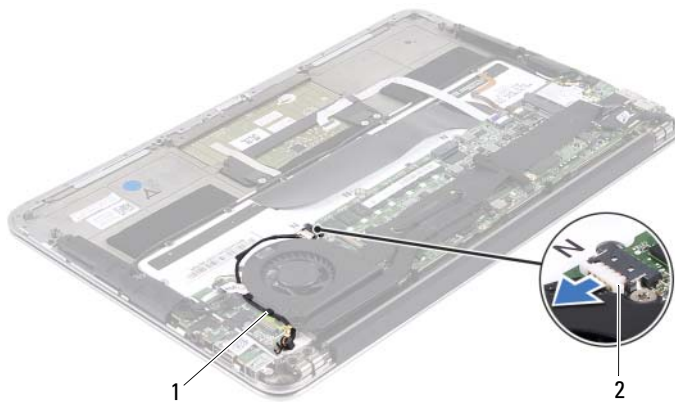
Ta av skjermenheten

- 1 Koble skjermkabelen fra kontakten på hovedkortet.



1 skjermkabel

- 2 Koble strømadapterkabelen fra kontakten på hovedkortet.
- 3 Løsne strømadapterkabelen fra kabelføringene på viften.

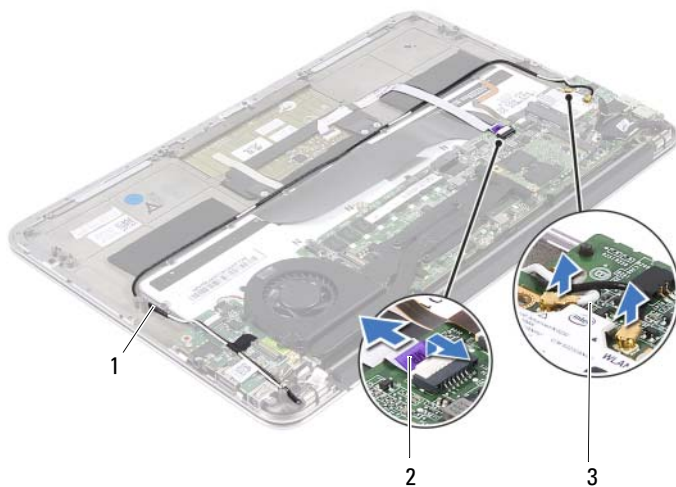


1 kabelføring

2 kabel til strømadapterkontakt

- 4 Koble minikortkablene fra kontaktene på minikortet.
- 5 Løft kontaktlåsen, og trekk i uttrekkstappen for å koble styreplatekabelen fra kontakten på hovedkortet.

6 Løsne minikortkablene fra kabelføringene.



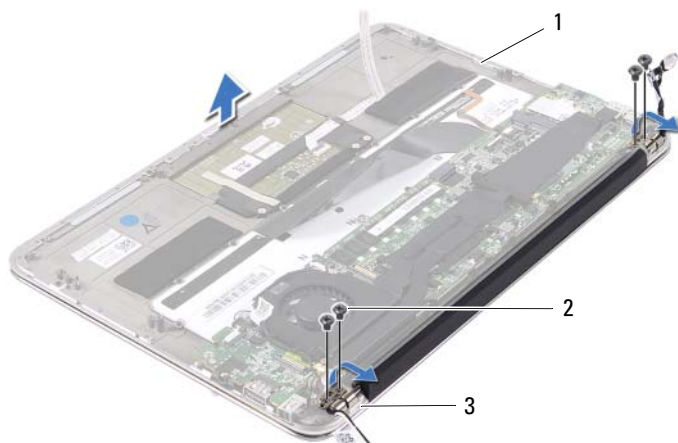
1 kabelføringer

2 styreplatekabel

3 minikortkabler (2)

7 Skru ut skruene som fester skjermenheten til håndleddstøtten.

- 8** Løft forsiktig håndleddstøtten til 90 graders vinkel, og løsne deretter håndleddstøtten fra skjermenheten.



- 1 håndleddstøtte
2 skruer (4)
3 skjermhengsler (2)

Sette på skjermenheten

- 1 Skyv og plasser håndleddstøtten over skjermenheten.
- 2 Trykk ned på skjermhengslene, og pass på at skruehullene på skjermhengslene er på linje med skruehullene på håndleddstøtten.
- 3 Skru inn skruene som fester skjermenheten til håndleddstøtten.
- 4 Før minikortkablene gjennom kabelføringene.
- 5 Skyv styreplatekabelen inn i kontakten til hovedkortet, og trykk ned på kontaktlåsen for å feste kabelen.

- 6 Koble minikortkablene til kontaktene på minikortet.

Tabellen nedenfor viser fargeplanen for minikortkablene som datamaskinen støtter.

| Kontakter på minikortet | Fargeplan for minikortkabler |
|--|------------------------------|
| WLAN + Bluetooth (2 kabler) | |
| Hoved-WLAN + Bluetooth (hvit trekant) | hvit |
| Hjelp-WLAN + Bluetooth (svart trekant) | svart |

- 7 Før strømadapterkabelen gjennom kabelføringene på viften.
- 8 Koble strømadapterkontaktkabelen til kontakten på hovedkortet.

Etter jobben

- 1 Sett inn høyttalerne. Se "Sette inn høyttalerne" på side 22.
- 2 Sett inn batteriet igjen. Se "Sette inn batteriet" på side 18.
- 3 Sett på plass strømlampekortet. Se "Sette inn strømlampekortet" på side 16.
- 4 Sett på dekselet. Se "Sette på plass hoveddekselet" på side 14.
- 5 Følg instruksjonene i "Etter at du har arbeidet inne i datamaskinen" på side 11.

Tastatur



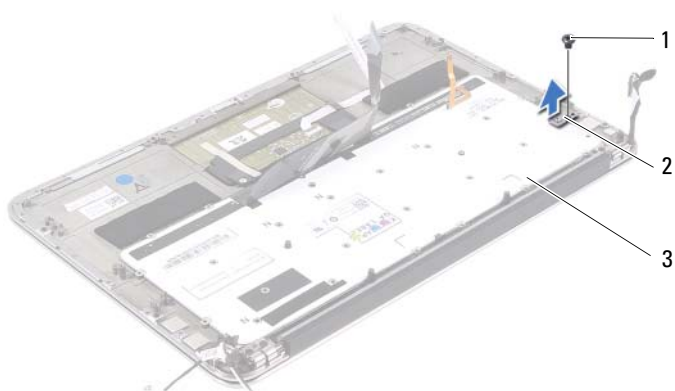
ADVARSEL: Før du gjør noe arbeid inne i datamaskinen, må du lese sikkerhetsinformasjonen som fulgte med datamaskinen og følge trinnene i "Før du begynner" på side 9. Du finner mer informasjon om god sikkerhetspraksis på hjemmesiden for overholdelse av forskrifter (Regulatory Compliance) på www.dell.com/regulatory_compliance.

Før jobben

- 1 Ta av dekselet. Se "Ta av hoveddekselet" på side 13.
- 2 Ta ut strømlampekortet. Se "Ta ut strømlampekortet" på side 15.
- 3 Ta ut batteriet. Se "Ta ut batteriet" på side 17.
- 4 Ta ut høyttalerne. Se "Ta av høyttalerne" på side 19.
- 5 Ta ut minikortet. Se "Ta ut minikortet" på side 24.
- 6 Ta ut SSD-disken. Se "Ta ut SSD-disken" på side 27.
- 7 Ta av varmeavlederen. Se "Ta ut varmeavlederen" på side 29.
- 8 Ta ut strømadapterkontakten. Se "Ta ut strømadapterkontakten" på side 35.
- 9 Ta ut viften. Se "Ta ut viften" på side 31.
- 10 Ta ut I/U-kortet. Se "Ta ut I/U-kortet" på side 40.
- 11 Ta ut hovedkortet. Se "Ta ut hovedkortet" på side 44.

Ta av tastaturet

- 1 Skru ut skruen som fester minikortklemmen.
- 2 Fjern minikortklemmen fra håndleddstøtten.

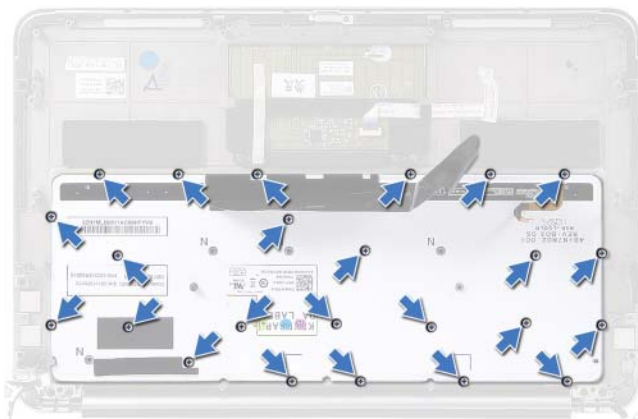


1 skru

2 minikortklemme

3 tastatur

- 3 Skru ut skruene som fester tastaturet til håndleddstøtten.
- 4 Løft tastaturet av håndleddstøtten.



Sette på tastaturet

- 1 Rett inn skruehullene på tastaturet etter skruehullene på håndleddstøtten.
- 2 Skru inn skruene som fester tastaturet til håndleddstøtten.
- 3 Rett inn skruehullet på minikortklemmen etter skruehullet på håndleddstøtten.
- 4 Skru inn skruen som fester minikortklemmen til håndleddstøtten.

Etter jobben

- 1 Sett inn hovedkortet. Se "Sette inn hovedkortet" på side 46.
- 2 Sett inn I/U-kortet. Se "Sette inn I/U-kortet" på side 40.
- 3 Sett inn viften. Se "Sette inn viften" på side 33.
- 4 Sett inn strømadapterkontakten. Se "Sette på plass strømadapterkontakten" på side 37.
- 5 Sett på plass varmeavlederen. Se "Sette inn varmeavlederen" på side 30.
- 6 Sett på plass SSD-disken. Se "Sette inn SSD-disken" på side 28.
- 7 Sett inn minikortet. Se "Sette inn minikortet" på side 25.
- 8 Sett inn høyttalerne. Se "Sette inn høyttalerne" på side 22.
- 9 Sett inn batteriet igjen. Se "Sette inn batteriet" på side 18.
- 10 Sett på plass strømlampekortet. Se "Sette inn strømlampekortet" på side 16.
- 11 Sett på dekselet. Se "Sette på plass hoveddekselet" på side 14.
- 12 Følg instruksjonene i "Etter at du har arbeidet inne i datamaskinen" på side 11.

Håndledsstøtte



ADVARSEL: Før du gjør noe arbeid inne i datamaskinen, må du lese sikkerhetsinformasjonen som fulgte med datamaskinen og følge trinnene i "Før du begynner" på side 9. Du finner mer informasjon om god sikkerhetspraksis på hjemmesiden for overholdelse av forskrifter (Regulatory Compliance) på www.dell.com/regulatory_compliance.

Før jobben

- 1 Ta av dekselet. Se "Ta av hoveddekselet" på side 13.
- 2 Ta ut strømlampekortet. Se "Ta ut strømlampekortet" på side 15.
- 3 Ta ut batteriet. Se "Ta ut batteriet" på side 17.
- 4 Ta ut høyttalerne. Se "Ta av høyttalerne" på side 19.
- 5 Ta ut minikortet. Se "Ta ut minikortet" på side 24.
- 6 Ta ut SSD-disken. Se "Ta ut SSD-disken" på side 27.
- 7 Ta av varmeavlederens. Se "Ta ut varmeavlederens" på side 29.
- 8 Ta ut strømadapterkontakten. Se "Ta ut strømadapterkontakten" på side 35.
- 9 Ta ut viften. Se "Ta ut viften" på side 31.
- 10 Ta ut hovedkortet. Se "Ta ut hovedkortet" på side 44.
- 11 Ta ut I/U-kortet. Se "Ta ut I/U-kortet" på side 40.
- 12 Fjern tastaturet. Se "Ta av tastaturet" på side 60.

Ta av håndleddstøtten

- 1 Skru ut skruene som fester skjermenheten til håndleddstøtten.
- 2 Løft forsiktig håndleddstøtten til 90 graders vinkel, og løsne deretter håndleddstøtten fra skjermenheten.



FORSIKTIG: Skill forsiktig håndleddstøtten fra skjermenheten for å unngå skade på skjermenheten.



- | | | | |
|---|--------------------|---|------------|
| 1 | håndleddstøtte | 2 | skruer (4) |
| 3 | skjermhengsler (2) | | |

Sette på plass håndleddstøtten

- 1 Skyv og plasser håndleddstøtten over skjermenheten.
- 2 Trykk ned på skjermhengslene, og pass på at skruehullene i skjermhengslene er på linje med skruehullene på håndleddstøtten.
- 3 Skru inn skruene som fester håndleddstøtten til skjermenheten.

Etter jobben

- 1** Sett på plass tastaturet. Se "Sette på tastaturet" på side 61.
- 2** Sett inn hovedkortet. Se "Sette inn hovedkortet" på side 46.
- 3** Sett inn I/U-kortet. Se "Sette inn I/U-kortet" på side 40.
- 4** Sett inn viften. Se "Sette inn viften" på side 33.
- 5** Sett inn strømadapterkontakten. Se "Sette på plass strømadapterkontakten" på side 37.
- 6** Sett på plass varmeavlederen. Se "Sette inn varmeavlederen" på side 30.
- 7** Sett på plass SSD-disken. Se "Sette inn SSD-disken" på side 28.
- 8** Sett inn minikortet. Se "Sette inn minikortet" på side 25.
- 9** Sett inn høyttalerne. Se "Sette inn høyttalerne" på side 22.
- 10** Sett inn batteriet igjen. Se "Sette inn batteriet" på side 18.
- 11** Sett på plass strømlampekortet. Se "Sette inn strømlampekortet" på side 16.
- 12** Sett på dekselet. Se "Sette på plass hoveddekselet" på side 14.
- 13** Følg instruksjonene i "Etter at du har arbeidet inne i datamaskinen" på side 11.

System Setup (Systemoppsett)

Oversikt

Bruk System Setup (systemkonfigurasjon) til å

- få informasjon om maskinvaren som er installert på datamaskinen, for eksempel størrelse på RAM, harddisk og så videre
- endre systemkonfigurasjonsinformasjon
- fastsette eller endre et alternativ som kan velges av brukeren, som brukerpassord, type harddisk som er installert, aktivere eller deaktivere basisenheter og så videre



MERK: Før du endrer systemoppsettet, anbefales det at du skriver ned informasjonen på systemkonfigurasjonsskjermbildet for fremtidig henvisning.

Åpne System Setup (systemoppsett)

- 1 Slå på datamaskinen (eller start den på nytt).
- 2 Mens DELL-logoen vises under POST venter du til F2-ledeteksten vises. Trykk deretter umiddelbart på <F2>.



MERK: F2-ledeteksten viser at tastaturet er klart til bruk. Denne ledeteksten kan vises veldig raskt, så du må se etter den, og deretter trykke på <F2>. Hvis du trykker på <F2> før F2-ledeteksten vises, vil tastetrykket gå tapt. Hvis du venter for lenge og du ser Windows-logoen, venter du til operativsystemet er helt startet, og du ser skrivebordet i Microsoft Windows. Da kan du slå av datamaskinen og prøve på nytt.

System Setup-skjermbildene

System Setup-skjermbildet viser de gjeldende innstillinger eller innstillinger du kan endre på datamaskinen. Informasjonen på skjermbildet er delt i tre områder: konfigurasjonsvalg, aktivt hjelpebilde og tastfunksjoner.

| | |
|---|---|
| <p>Konfigurasjonsvalg – Dette feltet vises til venstre i System Setup-skjermbildet. Du kan bla i listen, som inneholder funksjoner som definerer datamaskinens konfigurasjon, inkludert installert programvare, strømsparingsfunksjoner og sikkerhetsfunksjoner.</p> <p>Du blar i listen ved hjelp av opp- og ned-piltastene. Når et valg er uthevet, viser skjermbildet Help (Hjelp) mer informasjon om valget og tilgjengelige innstillinger.</p> | <p>Hjelpebilde — Dette feltet vises til høyre i System Setup-skjermbildet og inneholder informasjon om hvert konfigurasjonsvalg. I dette feltet kan du se informasjon om datamaskinen og foreta endringer i de gjeldende innstillingene.</p> <p>Trykk på opp- og ned-piltastene for å utheve en valgmulighet. Trykk på <Enter> for å gjøre valget aktivt og gå tilbake til konfigurasjonsvalget.</p> <p>MERK: Ikke alle innstillinger som er oppført i konfigurasjonsvalget, kan endres.</p> |
| <p>Tastfunksjoner – Dette feltet vises under hjelpebildet og inneholder en oversikt over taster og hvilke funksjoner de har i det aktive System Setup-feltet.</p> | |

System Setup-valg



MERK: Avhengig av datamaskinmodellen og hvilke enheter som er installert, kan det hende at noen av de oppførte valgene ikke vises eller at de er litt annerledes.

Main (Hoved)

| | |
|--|---|
| System Time (Systemklokkeslett) (tt:mm:ss) | Viser gjeldende klokkeslett. |
| System Date (Systemdato) (mm:dd:åå) | Viser gjeldende dato. |
| BIOS Version (BIOS-versjon) | Viser versjonsnummeret for BIOS. |
| Product Name (Produktnavn) | Viser produktnavnet. |
| Service Tag (Servicekode) | Viser datamaskinens servicekode. |
| Asset Tag (Utstyrskode) | Viser datamaskinens utstyrskode. |
| CPU Type (Prosessortype) | Viser prosessortypen. |
| CPU Speed (Prosesorhastighet) | Viser prosessorhastigheten. |
| CPU ID (Prosesor-ID) | Vider prosessorens identifikasjonskode. |

| | |
|---|--|
| CPU Cache (Processor-cache) | |
| L1 Cache (L1-cache) | Viser størrelsen på prosessorens L1-cache. |
| L2 Cache (L2-cache) | Viser størrelsen på prosessorens L2-cache. |
| L3 Cache (L3-cache) | Viser størrelsen på prosessorens L3-cache. |
| Fixed HDD (Fast harddisk) | Viser enhetsnavn og -størrelse. |
| AC Adapter Type (Strømadapertertype) | Viser enhetsnavn og -størrelse. |
| System Memory (Systemminne) | Viser systemminnet. |
| Extended Memory (Utvidet minne) | Viser det utvidede minnet. |
| Memory Speed (Minnehastighet) | Viser minnehastigheten. |
| Keyboard Type (Tastaturtype) | Viser tastaturtypen. |

Advanced (Avansert)

| | |
|---|--|
| Intel (R) Speedstep (TM) | Hvis dette er aktivert, justeres prosessorens klokkehastighet og kjernespenning dynamisk på grunnlag av prosessorbelastningen. |
| Virtualization (Virtualisering) | Hvis dette er aktivert, vil en VMM (Virtual Machine Monitor) kunne få tilgang til datamaskinen. |
| USB Emulation (USB-emulering) | Hvis aktivert, definerer hvordan BIOS styrer USB-enheter. |
| USB Powershare | Hvis aktivert, kan eksterne enheter lades selv om datamaskinen er slått av. |
| USB Wake Support (Støtte for vekking via USB) | Hvis aktivert, kan USB-enheter konfigureres for å vekke datamaskinen fra ventemodus. |
| SATA Operation (SATA-drift) | Hvis aktivert, konfigurerer driftsmodusen for den integrerte SATA-kontrolleren. |
| Adapter Warnings (Adapteradvarsler) | Hvis aktivert, vil BIOS vise en varselmelding når strømadapateren som brukes, ikke er kompatibel. |

| | |
|---|--|
| Function Key Behavior (Virkemåte for funksjonstaster) | Hvis aktivert, kan du bruke multimedietaster direkte uten å bruke funksjonstastkombinasjonen. |
| Battery Health (Batteritilstand) | Viser tilstanden til batteriet i datamaskinen. |
| Intel (R) Smart Connect Technology | Hvis aktivert, tillater at datamaskinen ser etter oppdateringer selv når den er i hvilemodus. |
| Intel (R) Rapid Start Technology | |
| iRST Support (iRST-støtte) | Hvis aktivert, tillater at du konfigurerer en RAID-kontroller i systemet. |
| Entry on S3 RTC wake (Inngang på S3 RTC-vekking) | Hvis aktivert, vekker datamaskinen før den når dvaletilstand. |
| Entry after (Inngang etter) | Hvis aktivert, tillater at du angir en tidtaker for å vekke datamaskinen etter en bestemt tidsperiode. |
| Entry on S3 critical battery event (Inngang ved S3 kritisk batterihendelse) | Hvis aktivert, vekker datamaskinen og varsler deg når batterinivået er lavt. |
| Miscellaneous Devices (Diverse enheter) | |
| External USB Ports (Eksterne USB-porter) | Lar deg aktivere eller deaktivere eksterne USB-porter. |

Security (Sikkerhet)

| | |
|--|--|
| Set Service Tag (Angi servicekode) | Lar deg legge inn datamaskinens servicekode. |
| Admin Password is: (Administratorpassordet er:) | Viser passordet for administratorkontoen. |
| System Password is: (Systempassordet er:) | Viser systempassordet. |
| HDD Password State (HDD-passordtilstand) | Viser HDD-passordtilstanden. |
| Set Admin Password (Angi administratorpassord) | Lar deg angi administratorpassordet. |

| | |
|--|---|
| Set System Password (Angi systempassord) | Lar deg angi systempassordet. |
| Set HDD Password (Angi harddiskpassord) | Lar deg angi harddiskpassordet. |
| Password Change: (Passordendring:) | Viser om du har tilgang til å endre passord. |
| Computrace: | Gjør det mulig å spore datamaskinen hvis den går tapt eller blir stjålet. |

Boot (Oppstart)

| | |
|--|--|
| Boot Priority Order (Prioritert rekkefølge for oppstart) | |
| Removable Drive (Flyttbar stasjon) | Lar deg starte systemet fra en flyttbar (ekstern) stasjon. |
| Hard Drive (Harddisk) | Lar deg starte systemet fra den primære harddisken. |
| USB Storage Device (USB-lagringsenhet) | Lar deg starte systemet fra en USB-lagringsenhet. |
| CD/DVD/CD-RW Drive (CD/DVD/CD-RW-stasjon) | Lar deg starte systemet fra den den optiske stasjonen. |


Exit (Avslutt)

| | |
|--|---|
| Exit Saving Changes (Avslutt og lagre endringer) | Lagrer endringer og avslutter BIOS. |
| Exit discarding Changes (Avslutt og forkast endringer) | Forkaster alle endringer og avslutter BIOS. |
| Load Setup Defaults (Last standardverdier) | Her kan du laste inn standardverdiene for BIOS. |
| Discard Changes (Forkast endringer) | Forkaster endringene som er gjort i BIOS. |
| Save Changes (Lagre endringer) | Lagrer endringene som er gjort i BIOS. |

Boot Sequence (Oppstartsrekkefølge)

Med denne funksjonen kan du endre oppstartsrekkefølgen for enheter.


Boot Options (Oppstartsalternativer)

- **Removable Drive** (Flyttbar stasjon): Datamaskinen prøver å starte opp fra den flyttbare stasjonen. Hvis det ikke finnes noe operativsystem på stasjonen, genererer datamaskinen en feilmelding.
- **Hard Drive** (harddisk): Datamaskinen forsøker å starte fra primærharddisken. Hvis det ikke finnes noe operativsystem på stasjonen, genererer datamaskinen en feilmelding.
- **USB Storage Device** (USB-lagringseenhet): Sett inn minneenheten i en USB-port, og start datamaskinen på nytt. Når meldingen F12 = Boot Options (alternativer for oppstart) vises øverst til høyre på skjermen, trykker du på <F12>. BIOS finner enheten og legger den til på oppstartsmenyen.
 **MERK:** For at du skal kunne starte maskinen fra en USB-enhet, må enheten være oppstartbar. Les dokumentasjonen for enheten for å finne ut om enheten din er oppstartbar.
- **CD/DVD/CD-RW Drive** (CD/DVD/CD-RW-stasjon): Datamaskinen forsøker å starte fra CD/DVD/CD-RW-stasjonen. Hvis det ikke finnes noen plate i stasjonen eller hvis platen ikke kan startes, genererer datamaskinen en feilmelding.

Endre oppstartsrekkefølge for gjeldende oppstart

Du kan bruke denne funksjonen til å endre gjeldende oppstartsrekkefølge, for eksempel for å starte fra den optiske stasjonen for å kjøre Dell Diagnostics fra platen *Drivers and Utilities* (Drivere og verktøy). Forrige oppstartsrekkefølge gjenopprettes ved neste oppstart.

- 1 Hvis du skal starte opp fra en USB-enhet, kobler du USB-enheten til en USB-port.
- 2 Slå på datamaskinen (eller start den på nytt).
- 3 Når meldingen F12 Boot Options (alternativer for oppstart) vises øverst til høyre på skjermen, trykker du på <F12>.

 **MERK:** Hvis du venter for lenge og du ser Windows-logoen, venter du til operativsystemet er helt startet, og du ser skrivebordet i Microsoft Windows. Deretter slår du av datamaskinen og prøver på nytt.


Menyen **Boot Priority Order** åpnes og viser alle tilgjengelige oppstartsenheter.

- 4 Velg enheten du vil starte fra, fra menyen **Boot Priority Order**.

Hvis du for eksempel skal starte fra en USB-minnepinne, velger du **USB Storage Device** og trykker på <Enter>.

Endre oppstartsrekkefølgen for fremtidige oppstarter

- 1 Åpne System Setup. Se "Åpne System Setup (systemoppsett)" på side 67.
- 2 Bruk piltastene til å merke menyvalget **Boot** (oppstart), og trykk deretter på <Enter> for å få tilgang til menyen.

 **MERK:** Skriv ned den gjeldende oppstartsrekkefølgen i tilfelle du ønsker å gå tilbake til den senere.

- 3 Trykk på opp- og ned-piltastene for å bla gjennom listen med enheter.
- 4 Trykk på pluss (+) eller minus (-) for å endre oppstartsprioriteten til enhetene.

Flash-oppdatere BIOS

Det kan hende at BIOS krever flashing når en oppdatering er tilgjengelig eller systemkortet blir byttet ut. Slik flash-oppdaterer du BIOS:

- 1 Slå på datamaskinen.
- 2 Gå til support.dell.com/support/downloads.
- 3 Finn BIOS-oppdateringsfilen for din datamaskin:



MERK: Servicekoden for datamaskinen din finner du på en etikett på bunnen av maskinen. Se hurtigstartsveiledningen som fulgte med datamaskinen, hvis du trenger mer informasjon.

Hvis du har datamaskinens servicekode eller ekspresservicekode:

- a Skriv inn datamaskinens servicekode eller ekspresservicekode i feltet **Service Tag eller Express Service Code**.
- b Klikk på **Submit** (Send) og fortsett til trinn 4.

Hvis du ikke har datamaskinens servicekode eller ekspresservicekode:

- a Velg ett av følgende alternativer:
 - **Automatically detect my Service Tag for me** (Finn servicekoden for meg automatisk)
 - **Choose from My Products and Services List** (Velg fra listen Mine produkter og tjenester)
 - **Choose from a list of all Dell products** (Velg fra en liste over alle Dell-produkter)
 - b Klikk på **Continue** (Fortsett) og følg instruksjonene på skjermen.
- 4 ADet vises en liste over programmer og drivere som er tilgjengelige for din datamaskin. Klikk på **BIOS**.
 - 5 Klikk på **Download File** (Last ned fil) for å laste ned den nyeste BIOS-filen.
 - 6 Velg foretrukket nedlastingsmetode i vinduet **Please select your download method below** (Velg nedlastingsmetode nedenfor), og klikk på **Download Now** (Last ned nå).Vinduet **File Download** (Filnedlasting) vises.

- 7** Klikk på **Save** (Lagre) for å lagre filen på datamaskinen, og vent til nedlastingen er fullført.
- 8** Klikk på **Run** (Kjør) for å installere de oppdaterte BIOS-innstillingene på datamaskinen.
- 9** Følg instruksjonene på skjermen.